

Kribbevuur

Dit is een voorbeeld om op een gemakkelijke manier een stevig tafelvuur te construeren. Dit staat volledig vrij boven op de grond, d.w.z. dat er geen grondboor, tonhamer en gepunte sjorpalen nodig zijn. Wel een beetje oplettendheid van jou is vereist om een veilig en stevig tafelvuur te sjorren met enkel de hoogst noodzakelijke sjorringen. Voor dit kribbevuur is er uitgegaan van een patrouille met 8 leden.

Een groot voordeel van deze constructie is, dat waar het kookvuur zal branden er geen sjorring in de nabijheid is, dus hoeft men niet te vrezen voor onverwachte breuken in de constructie.

Daar er in het midden van de kribbe het meeste zand ligt (temperatuur centrum vuur = +/- 650°C) hoeft men niet te vrezen dat de bodem zal doorbranden, wat uiteraard een grote veiligheid garandeert.

<u>KENNIS</u>	sjorringen	knopen
	achtsjorring	timmermanssteek (start sjorring)
	kruissjorring	mastworp (stop sjorring)

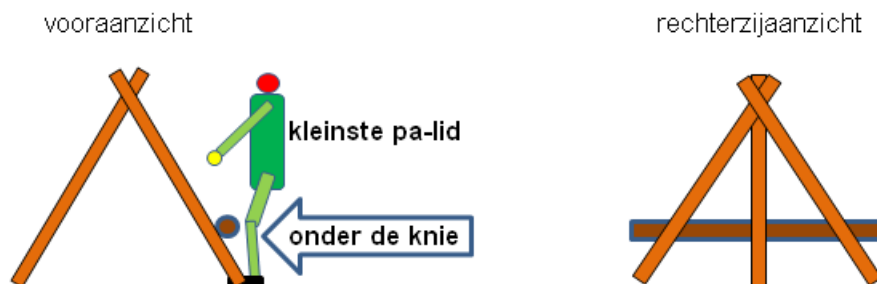
<u>MATERIAAL</u>	sjorbalken			sjortouwen PP Ø 4 mm		bodem kribbevuur
	3 m	1,5 m	1 m	4 m	6 m	
driepikkels		6		2		... sjorbalkjes
dwarsbalk driepikkels		2			4	... rolluikblad
langse kribbesteunen	2					... planken
kribbesteunen			4			... platen
TOTAAL	2	8	4	2	4	...

CONSTRUCTIE

Maak eerst 2 driepikkels met sjorbalken van 1,5m d.m.v. een achtsjorring met sjortouw PP4mm - 4m.

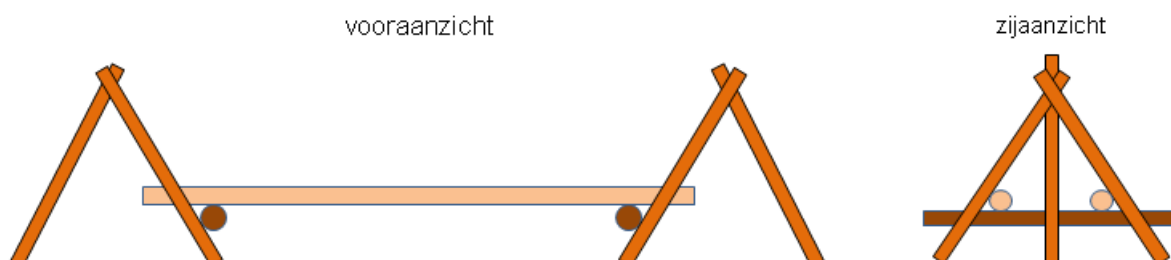


Neem als maatstaf het kleinste patrouillelid, want onder zijn(haar) knie wordt de dwarsbalk gesjord met kruissjorringen met sjortouw PP4 mm – 6m.



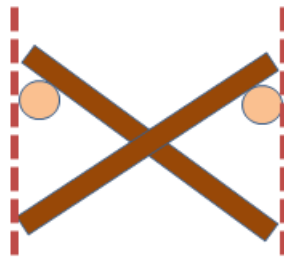
Leg vervolgens sjorbalken van 3m in de ontstane hoeken van de driepikkels.

Deze worden niet vastgesjord want door de druk van het toekomstige zand in de kribbe worden deze op hun plaats gehouden, vanwege de naar buiten gerichte druk.

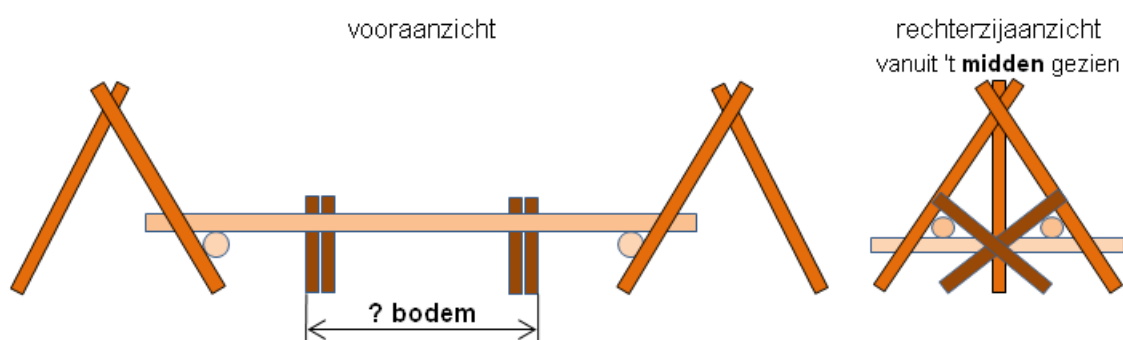


Afhankelijk van hetgeen je als **bodem** van je kribbevuur gaat gebruiken om de graszoden / zand op te leggen, hetzij sjorbalkjes / rolluikblad / planken / platen / ..., is dit bepalend hoever de steunen van elkaar dienen geplaatst te worden.

Goed opletten dat deze sjorbalkjes niet uitsteken zodat je zou struikelen of blijven hangen met je kledij. Het ideale is dat deze gelijkkomen te liggen met de langse kribbesteunen.



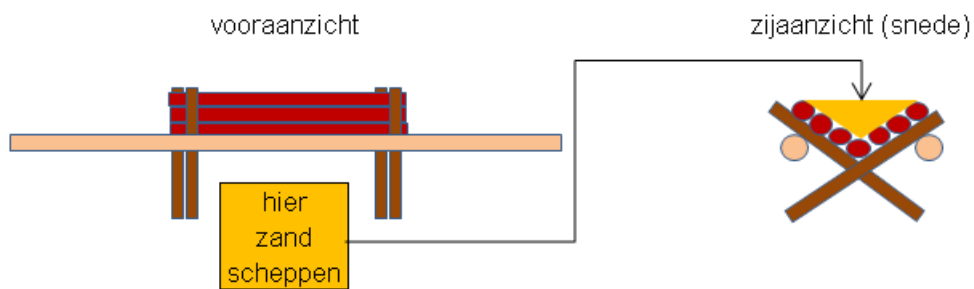
Deze steunen worden niet vastgesjord.



Leg je bodem op de steunen en vul de ontstane kribbe met graszoden / zand tot boven toe.

Schep het zand om de kribbe op te vullen gewoonweg eronder weg.

Bij het afbreken kan het zand in deze put vallen en is daardoor snel en efficiënt terug opgevuld.



Op dit zand plaatst je het vuurrooster en het kribbevuur is nu klaar om te koken op houtvuur.

(Evt. kan een werkblad worden voorzien naast de kribbe.)

Enkele foto's ter illustratie.

